

gEclipse dla PL-Grid



Instalacja środowiska:

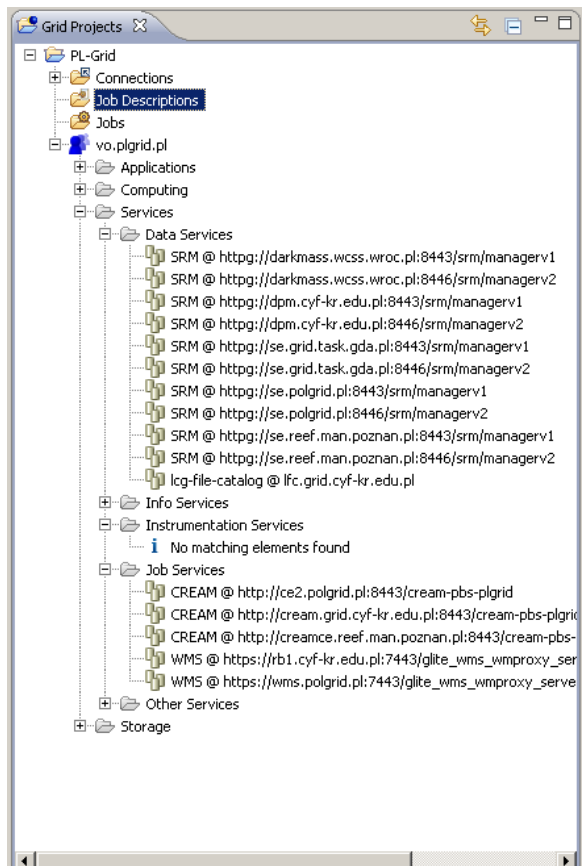
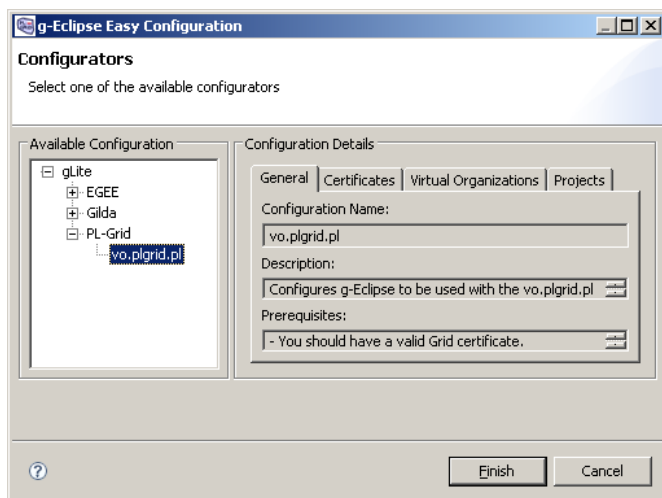
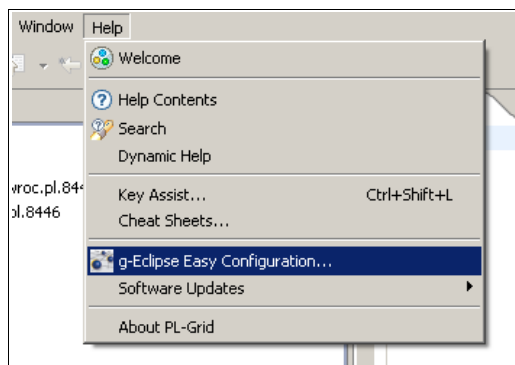
1. Upewnij się, że masz zainstalowane środowisko Java,
2. Rozpakuj archiwum `geclipse-plgrid_<wersja>.zip` do wybranego przez siebie katalogu, np.: `D:\PL-Grid`
3. Uruchom g-Eclipse dla PL-Grid: `D:\PL-Grid\eclipse\plgrid.exe`
4. Program poprosi o podanie katalogu roboczego (ang. *workspace*), w tym katalogu będą przechowywane dane dotyczące autoryzacji, połączeń czy informacje o zadaniach, np.: `D:\PL-Grid\workspace\`

Pierwsze uruchomienie

1. Po uruchomieniu programu, należy wyłączyć ekran powitalny, aby przejść od razu do widoku użytkownika.
2. Aby przejrzeć podręcznik użytkownika (po angielsku):
`Help -> Help Contents -> g-Eclipse user guide`

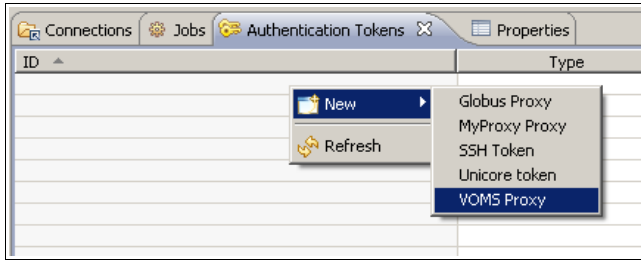
Konfiguracja i przygotowanie środowiska do współpracy z infrastrukturą PL-Grid

1. Instalacja certyfikatów:
`Help -> g-Eclipse Easy Configuration`
z dostępnych konfiguracji zaznaczyć `gLite -> PL-Grid -> vo.plgrid.pl`
następnie wybrać „Finish”
2. Został utworzony projekt PL-Grid wraz z domyślną strukturą katalogów. Można przejrzeć dostępne zasoby w gałęzi `vo.plgrid.pl`

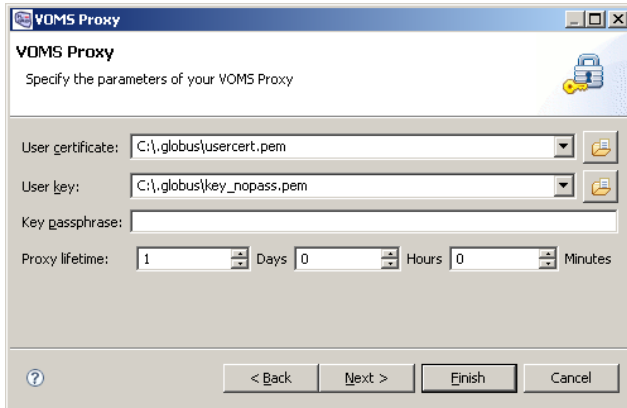


Konfiguracja danych dostępowych do infrastruktury

1. W widoku Authentication Tokens wybrać z menu kontekstowego New->VOMS Proxy



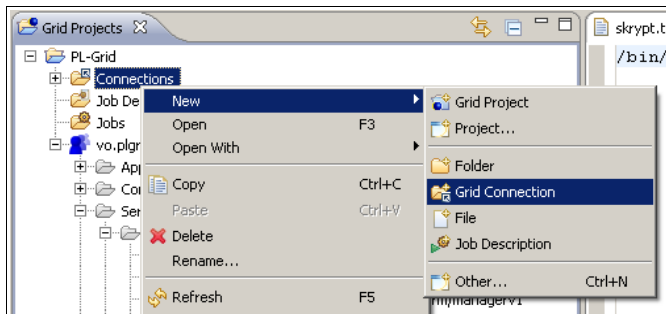
2. Wybrać VO: vo.plgrid.pl
3. Wybrać certyfikat oraz klucz, podać hasło w razie konieczności



4. Zakończyć pracę kreatora wybierając Finish

Dostęp do plików na lokalnym komputerze

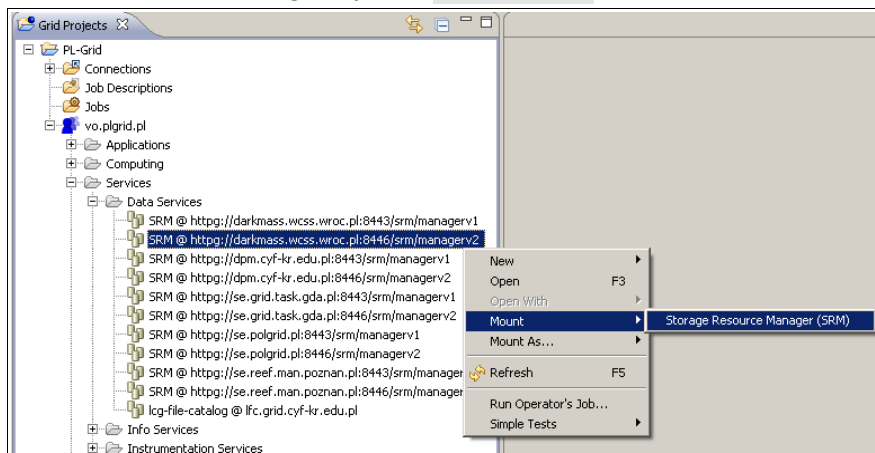
1. Zaznaczyć katalog Connections
2. Prawym klawiszem myszy otworzyć menu kontekstowe
 1. Wybrać: New->Grid Connection



2. Podać nazwę pod jaką widoczny będzie system plików, np. local
 3. Przejść do następnego okna wybierając Next
 4. W polu Scheme wybrać file
 5. W polu Local Directory podać ścieżkę
(np. D:\dane [windows] lub /home/user/dane [linux])
 6. Wybrać Finish
3. Struktura wybranego katalogu będzie dostępna w folderze Connections

Dostęp do plików na zdalnych zasobach gridowych

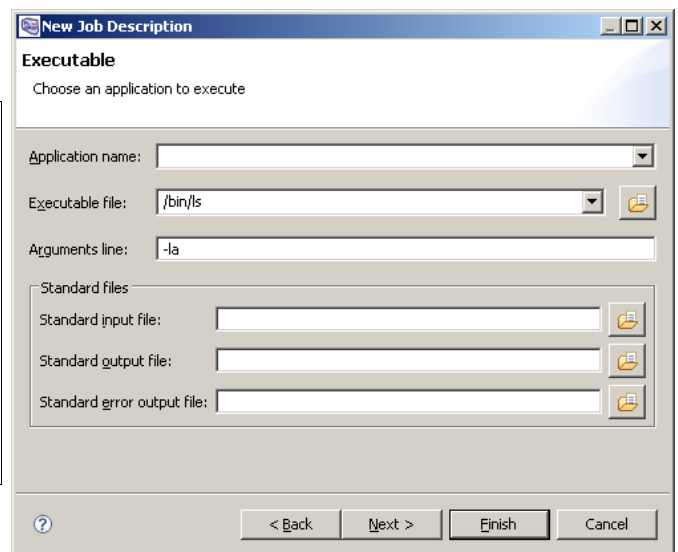
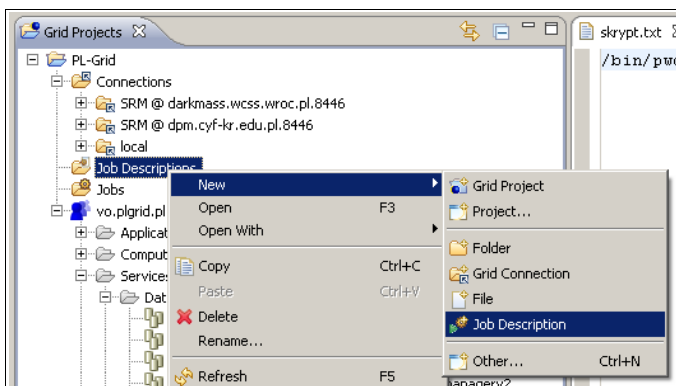
1. W widoku projektu przejść do gałęzi: `vo.plgrid.pl->Services->Data Services`
2. Wybrać serwer SRM w wersji v2.
3. Z menu kontekstowego wybrać `Mount->SRM`



1. jeśli jest potrzeba zmiany parametrów połączenia można wybrać zamiast `Mount`, polecenie `Mount As...`
4. Struktura katalogu domowego na tym serwerze będzie dostępna w folderze `Connections`

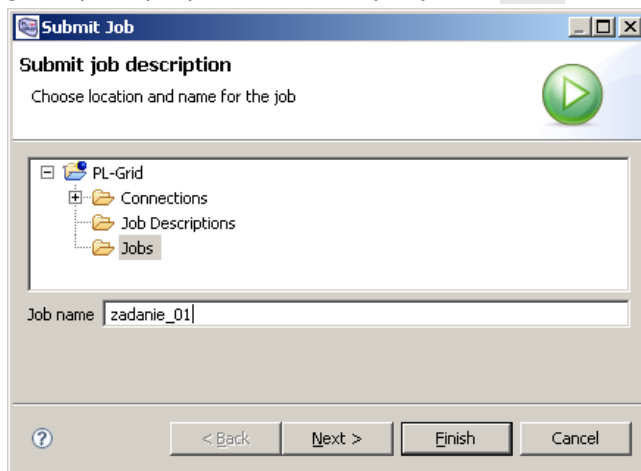
Zdefiniowanie nowego zadania

1. Z menu kontekstowego folderu `Job descriptions` wybrać `New -> Job Description`
 1. Podać nazwę pliku, np. `zadanie.jsdl` i przejść do następnej strony przyciskiem `Next`
 2. W polu `Executable File` podać ścieżkę do uruchamianego programu, np. `/usr/lis`
 3. W polu `Arguments Line` podać parametry wywołania, np. `-la`
 4. Zakończyć pracę kreatora wybierając `Finish`
2. W folderze pojawił się plik `zadanie.jsdl`

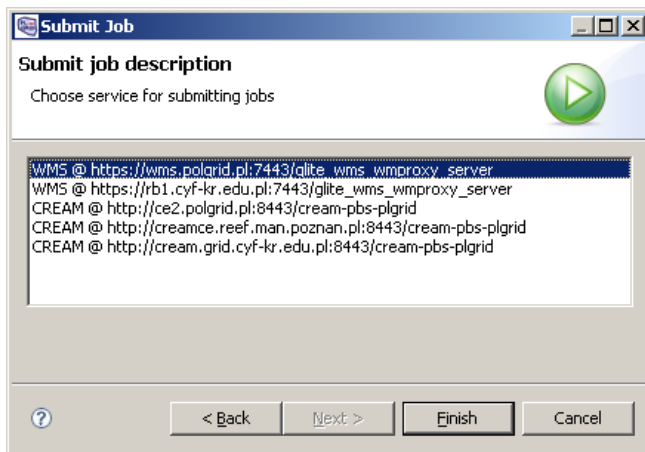


Uruchomienie zadania

1. Z menu kontekstowego pliku z definicją zadania, np. `zadanie.jsdl` wybrać `Submit...`,
 1. Na pierwszej stronie można podać nazwę zadania pod jaką będzie ono widoczne w g-Eclipse, po podaniu nazwy wybrać `Next`,



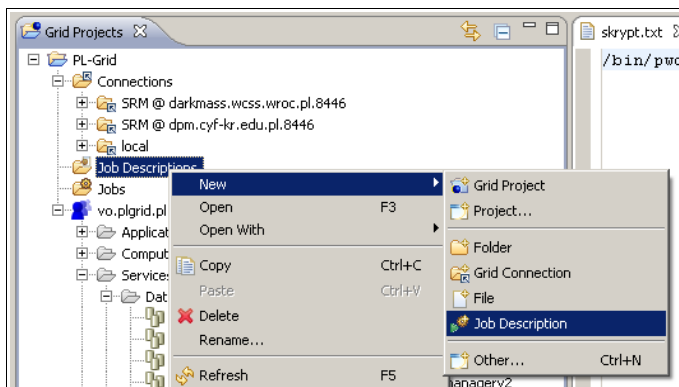
2. Na kolejnej stronie należy wybrać serwer, który ma umieścić zadanie w kolejce (wybrać dowolny serwer WMS)



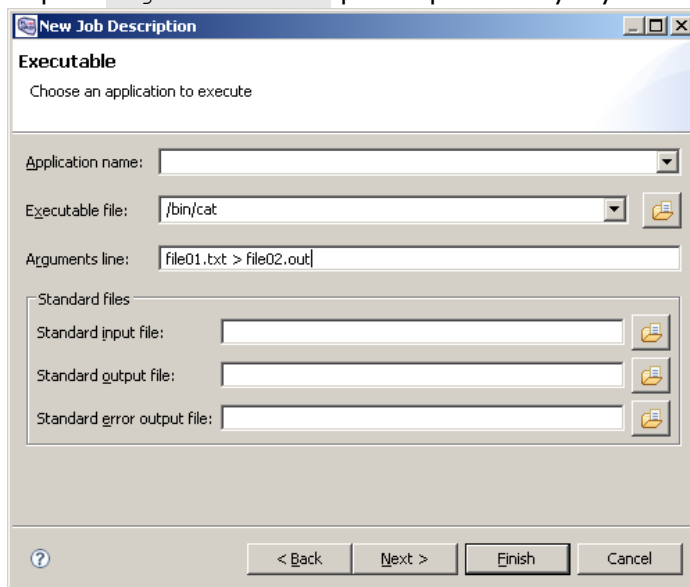
3. Wybrać `Finish`
2. Aktualny status zadania można sprawdzić w widoku `Jobs`

Zdefiniowanie zadania z kopiowaniem plików wejściowych i wyjściowych

1. Z menu kontekstowego folderu `Job descriptions` wybrać `New -> Job Description`

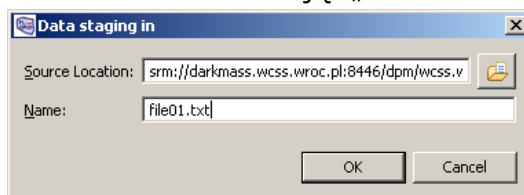


1. Podać nazwę pliku, np. `zadanie.jsdl` i przejść do następnej strony przyciskiem `Next`
2. W polu `Executable File` podać ścieżkę do uruchamianego programu, np. `/bin/cat`
3. W polu `Arguments Line` podać parametry wywołania, np. `file01.txt > file02.out`



4. Przejść do następnej strony wybierając `Next`
5. Można dodać kopiowanie plików wejściowych (`Stage-in`) oraz plików wyjściowych (`Stage-out`). W odpowiednim polu wybrać `Add...`

1. W polu `Source location` wybrać plik na zdalnym serwerze (patrz: *Dostęp do plików na zdalnych zasobach gridowych*). W polu `Name` podać nazwę pliku wejściowego/wyjściowego. Należy zwrócić uwagę, że nazwa musi być taka sama, jak ta, która została zdefiniowana na poprzedniej stronie kreatora.
2. Zatwierdzić dane klikając „OK”



6. Zakończyć pracę kreatora wybierając „Finish”

New Job Description

Input/output staging
Set input and output files

Stage in
Files copied to computing element before execution of the job

Source Location	Name
srm://darkmass.wcss.wroc.pl:8446/dpm/wcss.wroc.pl/home/vo.plgrid.pl/skrypt.txt	file01.txt

Add... Edit... Remove

Stage out
Files copied from computing element after execution of the job

Name	Target Location
output.txt	srm://dpm.cyf-kr.edu.pl:8446/dpm/cyf-kr.edu.pl/home/vo.plgrid.pl/grid/output.txt

Add... Edit... Remove

? < Back Next > Finish Cancel

2. W folderze pojawił się plik `zadanie.jsdl`
3. Uruchomić zadanie analogicznie jak w poprzednim punkcie.
4. Po zakończeniu zadania sprawdzić dostępność pliku wynikowego (patrz: *Dostęp do plików na zdalnych zasobach gridowych*)